



BRANO a.s, 747 41 Hradec nad Moravicí
Česká republika

tel.:+420/ 553 632 318, 553 632 345

fax:+420/ 553 632 407, 553 632 151

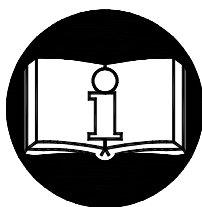
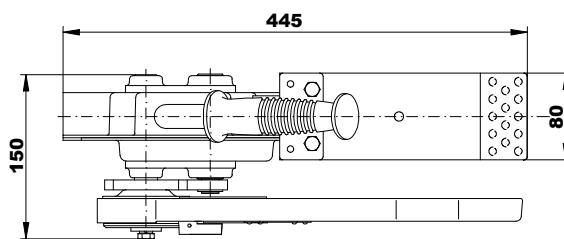
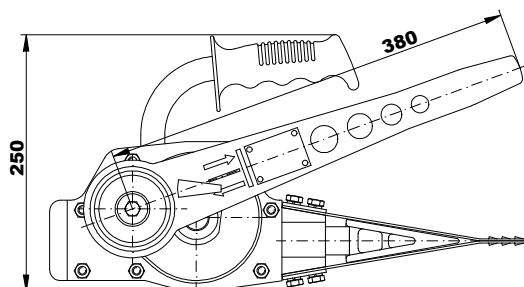
<http://www.brano.cz>

info@brano.cz

NÁVOD NA POUŽITIE **BEZPEČNOSTNÉ ZÁSADY, PREVÁDZKA A ÚDRŽBA** **PRE**

MECHANICKÝ KLIN

typ MK 4



Pred použitím tohto výrobku si dôkladne prečítajte tento návod na použitie. Obsahuje dôležité bezpečnostné pokyny a pokyny na používanie, inštaláciu, prevádzku a údržbu výrobku. Zabezpečte, aby tento návod na použitie mali k dispozícii všetky zodpovedné osoby.

Udržujte pre ďalšie použitie !

Vydanie 1.

MAREC 2006

Evidenčné číslo 1-53297-0-1



OBSAH

1. DEFINÍCIA	3
2. ÚČEL ZARIADENIA	3
3. POPIS ZARIADENIA	3
3.1. POPIS VÝROBKU	3
3.2. BEZPEČNOSTNÉ ZÁSADY	3
4. PREVÁDZKA	4
4.1. POUŽITIE KLINU.....	4
4.2. ZASUNUTIE KLINU DO REZU	4
5. HLAVNÉ TECHNICKÉ PARAMETRE	5
6. POKYNY PRE OBSLUHU	5
7. BALENIE, SKLADOVANIE.....	6
7.1. BALENIE	6
7.2. SKLADOVANIE	7
8. MAZANIE	7
8.1. VŠEOBECNÉ.....	7
8.2. MECHANIZMUS KLINU	7
9. ÚDRŽBA	7
9.1. BEZPEČNOSTNÉ ZÁSADY	7
9.2. VŠEOBECNÉ POKYNY	7
9.3. KONTROLA	8
9.4. OPRAVA.....	8
10. VYRADENIE Z PREVÁDZKY – LIKVIDÁCIA	8
11. SÚVISIACA DOKUMENTÁCIA	8
12. ZÁVEREČNÉ POŽIADAVKY VÝROBCU NA ZÁKAZNÍKA	8
ES PREHLÁSENIE O ZHODE	9

1. DEFINÍCIA

! NEBEZPEČIE **Nebezpečie:** poukazuje na bezprostredne nebezpečnú situáciu, ktorá spôsobí úmrtie alebo vážne zranenia, pokiaľ sa jej obsluha nevyvaruje.

! VAROVANIE **Varovanie:** poukazuje na možnú nebezpečnú situáciu, ktorá by mohla spôsobiť smrť alebo vážne zranenia, pokiaľ by sa jej obsluha nevyvarovala.

! UPOZORNENIE **Upozornenie:** poukazuje na možnú nebezpečnú situáciu, ktorá by mohla spôsobiť drobné alebo ľahké poranenia, pokiaľ by sa jej obsluha nevyvarovala. Upozornenie môže tiež varovať pred nebezpečnými praktikami.

2. ÚČEL ZARIADENIA

2.1. Mechanický klin typ MK 4 (ďalej len mechanický klin) je výrobok určený na ťažbu stromov, hlavne väčších objemov do zvoleného smeru pádu, prípadne k pozdĺžnemu štiepaniu guľatiny.

2.2. Mechanický klin svojou konštrukciou vyhovuje požiadavkám, stanoveným Smernicou Európskeho parlamentu a Rady 98/37/ES v znení českého technického predpisu - Nariadenia vlády č. 24/2003 Zb. v platnom znení i požiadavkám harmonizovaných českých technických noriem ČSN EN ISO 12100 - 1 , ČSN EN ISO 12100 – 2 a ČSN EN 1050 .

3. POPIS ZARIADENIA

3.1. POPIS VÝROBKU

Mechanický klin pozostáva z oceľového plášťa, v ktorom je umiestnený ozubený prevod. Výstupný pastorok prevodu posúva hrebeňovou tyčou s rozperným klinom. Tento klin pri pohybe dopredu roztvára pružné jazyky, našraubované na plášti.

Ovládanie sa vykonáva ručnou pákou s reverzným mechanizmom. Pri pohybe dopredu je v činnosti rohatka so záklopkou, pri spätnom pohybe je nutné záklopkou vyradiť z činnosti.

3.2. BEZPEČNOSTNÉ ZÁSADY

! VAROVANIE

3.2.1. Pred použitím

VŽDY zabezpečte, aby mechanický klin obsluhovali fyzicky zdatné, spôsobilé a poučené osoby staršie ako 18 rokov, oboznámené s týmto návodom a preškolené o bezpečnosti a spôsobe práce.

NIKDY nepoužívajte poškodený alebo opotrebovaný mechanický klin.

3.2.2. Pri použití

VŽDY sa ubezpečte, že mechanický klin je správne použitý (viď kap.6).

NIKDY nepoužívajte mechanický klin na páčenie.

NIKDY nenechávajte mechanický klin pri použití bez dozoru.

3.2.3. Analýza rizík

Rozbor možných rizík z hľadiska konštrukcie, prevádzky i prostredia nasadenia mechanického klinu je uvedený v samostatnom dokumente „Analýza rizík“. Tento dokument si je možné vyžiadať v servisných strediskách.

4. PREVÁDZKA

4.1. POUŽITIE KLINU

! UPOZORNENIE

PRI použití dávajte pozor, aby ste neprekročili maximálny zdvih posuvného klinu. Nikdy nevysúvajte mechanický klin cez na červeno označenú drážku, ktorá sa nachádza po oboch stranách hrebeňovej tyče.

VŽDY čítajte návod na použitie a bezpečnostné pokyny.

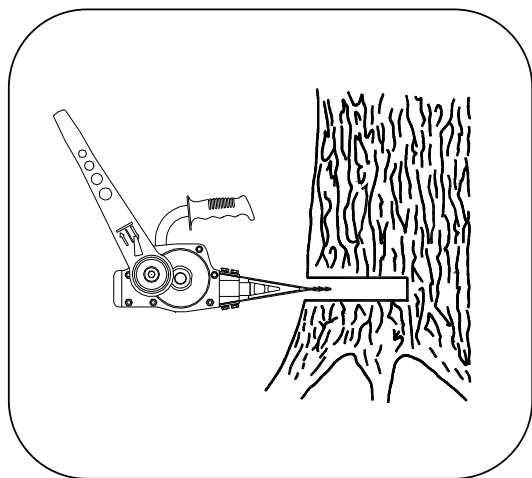
1. V URČENOM SMERE PÁDU STROMU VYKONAJTE KLINOVÝ ZÁREZ.
2. NA PROTIĽAHLEJ STRANE UROBTE HLAVNÝ REZ.
3. PO DOSTATOČNE HLBOKOM REZE VLOŽTE NA JEHO OKRAJ JAZYKY (OVLÁDACIU PÁČKU REVERZNÉHO MECHANIZMU PÁKY NASTAVTE DO POLOHY VYSÚVANIA A UVEĎTE DO ČINNOSTI ZÁKLOPKU S ROHATKOU). NIEKOĽKÝMI KÝVAVÝMI POHYBMI PÁKY ROZOPNITE PRUŽNÉ JAZYKY TAK, ABY DO REZU BOLO MOŽNÉ OPĀŤ VSUNÚŤ REZNÚ LIŠTU PÍLY. DBAJTE PRITOM NA DOSTATOČNÚ VÔĽU MEDZI KONCAMI JAZYKA KLINU A REZNOU LIŠTOU PÍLY.
4. POKRAČUJTE ĎALEJ V REZANÍ.
5. PRED DOKONČENÍM REZU VYBERTE PÍLU.
6. ĎALŠÍM KÝVAVÝM POHYBOM PÁKY ZASUŇTE ROZPERNÝ KLIN ĎALEJ DO REZU. PRUŽNÉ JAZYKY SA STÁLE VIAC ROZTVÁRAJÚ, AŽ PRÍDE K NAKLONENIU STROMU A JEHO PÁDU.
7. KLIN UVEĎTE DO VÝCHODZEJ POLOHY VYRADENÍM ZÁPADKY Z ČINNOSTI, OPAČNÝM NASTAVENÍM OVLÁDACEJ PÁČKY REVERZNÉHO MECHANIZMU A NÁSLEDNÝM POHYBOM OVLÁDACEJ PÁKY.

U POZDĽŽNÉHO ŠTIEPANIA GULATINY UROBTE PÍLOU POZDĽŽNY ZÁREZ. DO NEHO ZAVEĎTE KLIN A VÝŠŠIE UVEDENÝM SPÔSOBOM MANIPULÁCIE VYKONAJTE JEHO ROZŠTIEPNUTIE.

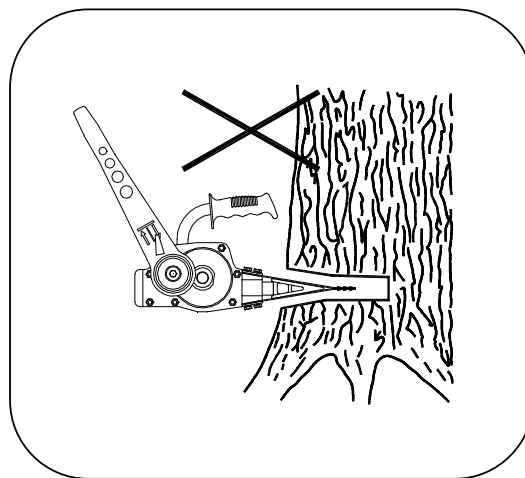
! UPOZORNENIE

Pri používaní klinu musia byť dodržané všetky predpisy o bezpečnosti a ochrane zdravia pri ťažbe.

4.2. ZASUNUTIE KLINU DO REZU



DOBRE – do rezu sú zasunuté
len konce pružných jazykov.



ZLE – klin je zasunutý do rezu príliš hlboko.

5 HLAVNÉ TECHNICKÉ PARAMETRE

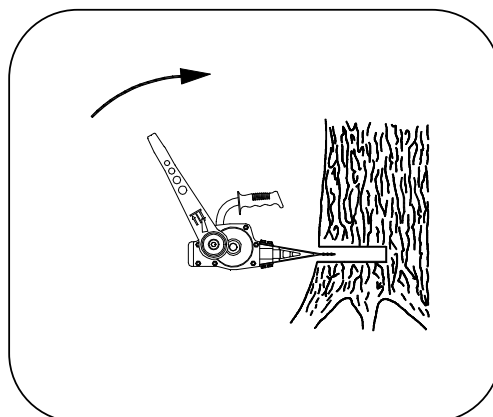
Ovládacia sila	350 N
Max. kolmá tlaková sila	60 kN
Hmotnosť	8,5 kg
Rozsah prevádzkovej teploty	-20°C až +50°C

5.1. MATERIÁL A PREVEDENIE

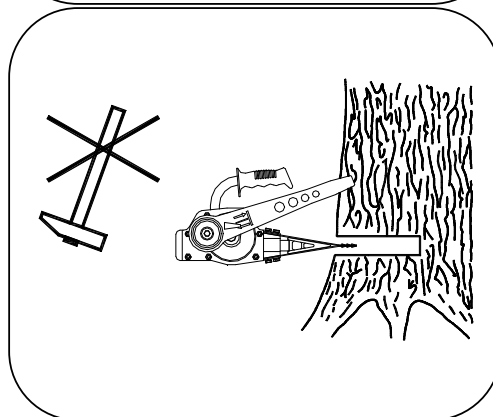
Mechanický klin je vyrobený z ocele a liatiny, madlo rukoväte je z plastickej hmoty.

6. POKYNY PRE OBSLUHU

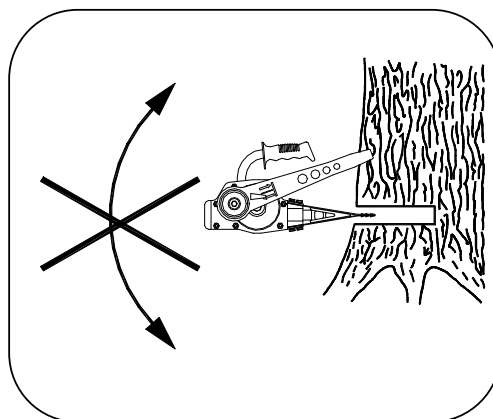
Nepreťažujte klin väčšou silou, ako je uvedené v tabuľke 5.



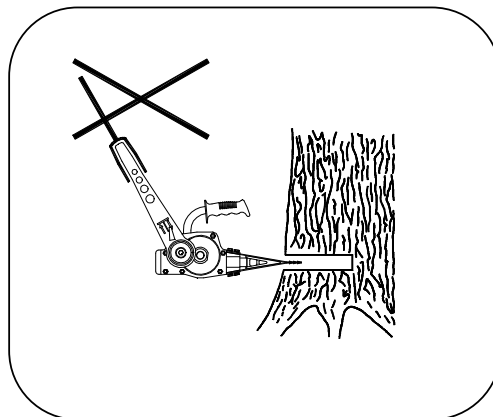
Nevbíjajte klin násilím do rezu.
Nepôsobte na klin vonkajšími dynamickými údermi.



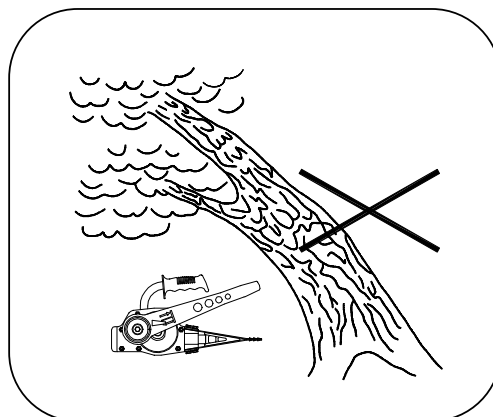
Nepoužívajte klin ako páku k vyvráteniu stromu



Nepredlžujte dĺžku ramena ovládacej páky pomocou trubky alebo iných nástavcov



Nepoužívajte klin k ťažbe stromov hlavne väčších objemov, ktorých ťažisko je určené na osi v smere hlavného rezu.



7. BALENIE, SKLADOVANIE

7.1. BALENIE

7.1.1 Mechanické klíny sa dodávajú v zmontovanom stave balené v lepenkových krabiciach. Súčasťou dodávky sú 2 náhradné jazyky.

Každý výrobok je opatrený štítkom, na ktorom sú uvedené tieto údaje:

- označenie výrobcu
- adresa výrobcu
- typ výrobku
- max. tlačiaci sila
- označenie CE
- výrobné číslo
- rok výroby

7.1.2 Súčasťou dodávky je táto sprievodná dokumentácia:

- a) Návod na použitie
- b) ES prehlásenie o zhode
- c) Osvedčenie o akosti a kompletnosti výrobku a záručný list.
C1) Doba záruky je uvedená na záručnom liste.

C2) Záruka sa nevzťahuje na závady spôsobené nedodržaním pokynov uvedených v návode na použitie a na závady spôsobené nesprávnym použitím a neodborným zásahom.

C3) Záruka sa tiež nevzťahuje na zmeny na výrobku alebo použití neoriginálnych náhradných dielov bez súhlasu výrobcu.

C4) Reklamácia závad výrobku sa robí podľa príslušných ustanovení Obchodného zákonníka prípadne v znení neskorších predpisov.

d) Zoznam servisných stredísk.

7.2. SKLADOVANIE

Mechanické klíny skladujte v suchých a čistých skladoch pri bežných chemických vplyvoch a výparoch.

8. MAZANIE

8.1. VŠEOBECNÉ

Pred aplikáciou nového maziva odstráňte mazivo staré, vyčistite súčiastky rozpúšťadlom a naneste nové mazivo. Používajte mazivo predpísané výrobcom.

8.2. MECHANIZMUS KLINU

VYSUŇTE NEZAŤAŽENÝ KLIN DO MAXIMÁLNEJ POLOHY. PREMAŽTE VAZELÍNOU PM-A2 ALEBO JEJ EKVIVALENTOM HREBEŇOVÚ TYČ A KLIN ZASUŇTE SPÄŤ.

9. ÚDRŽBA

Z hľadiska bezpečnosti a spoľahlivosti je nutné, aby ste udržiavali mechanický klin v dobrom technickom stave. Podľa intenzity používania, najmenej však raz za 6 mesiacov vykonajte celkovú prehliadku klinu a premazania jeho klzkých častí.

9.1. BEZPEČNOSTNÉ ZÁSADY

Údržbu, odborné prehliadky a skúšky môžu vykonávať len kvalifikované osoby (servisné organizácie), vyškolené o bezpečnosti a údržby tohoto výrobku.

VŽDY používajte výhradne súčiastky dodané výrobcom.

Nie je prípustné vykonávať opravy a údržbu iným spôsobom, ako predpisuje výrobca. Ide hlavne o zákaz používania neoriginálnych náhradných dielov alebo vykonávanie zmien na výrobku bez súhlasu výrobcu.

VŽDY preskúšajte funkciu klinu po vykonaní údržby vysunutím a zasunutím klinu.

NIKDY nerobte údržbu, pokiaľ sa s klinom pracuje.

9.2 VŠEOBECNÉ POKYNY

Nasledujúce inštrukcie podávajú všeobecne dôležité informácie o rozobraní, kontrole, oprave a zostavení. Ak však bol klin z akéhokoľvek dôvodu demontovaný, postupujte podľa nasledujúcich pokynov.

1. Údržbu vykonávajte v čistom prostredí.
2. **NIKDY** nerozoberajte klin viac, než je nutné k vykonaniu potrebnej opravy.
3. **NIKDY** nepoužívajte nadmernú silu pri demontovaní dielov.

4. **NIKDY** nepoužívajte teplo (žiarenie) ako prostriedok pri demontáži dielov, pokiaľ sú diely určené pre ďalšie použitie.
5. Udržujte pracovisko čisté a bez cudzích látok, ktoré by sa mohli dostať do ložísk alebo iných pohyblivých dielov.
6. Ak zovriete diel vo zveráku, vždy použite vhodné podložky na ochranu povrchu dielov.

9.3. KONTROLA

Všetky rozobrané diely skontrolujte, či sú vhodné pre ďalšie použitie.

1. Skontrolujte všetky súčasti, či nie sú opotrebované a nemajú ryhy alebo praskliny.
2. Skontrolujte, či závitové diely nemajú poškodený závit.

9.4. OPRAVA

Opotrebované alebo poškodené diely musia byť vymenené.

Malé ostria a vrypy alebo iné menšie povrchové vady odstráňte a vyhladte jemným brusným kameňom alebo šmirgľovým plátnom.

10. VYRADENIE Z PREVÁDZKY – LIKVIDÁCIA

Mechanický klin neobsahuje žiadne škodlivé látky, jeho súčasti sú z ocele a z liatiny. Madlo rukoväte je z plastu. Po vyradení z prevádzky ho odovzdajte firme, zaoberajúcej sa likvidáciou kovového odpadu.

11. SÚVISIACA DOKUMENTÁCIA

11.1 ES prehlásenie o zhode

11.2 Návod na použitie bol spracovaný v súlade s nasledujúcimi technickými predpismi, technickými normami a národnými predpismi :

- Nariadenie vlády č.24/2003 Zb. v platnom znení (Smernica EP a Rady 98/37/ES)
- ČSN EN ISO 12100 - 1
- ČSN EN ISO 12100 – 2
- ČSN EN 1050

12. ZÁVEREČNÉ POŽIADAVKY VÝROBCU NA ZÁKAZNÍKA

Akékoľvek zmeny výrobku, príp. použitie neoriginálnych náhradných dielov sa môže uskutočniť len na základe súhlasu výrobcu.

Pri nedodržaní tejto podmienky výrobca neručí za bezpečnosť svojho výrobku. V takom prípade sa na výrobok nevzťahujú záruky výrobcu.



ES Prehlásenie o zhode



Výrobca **BRANO a.s.**
747 41 Hradec nad Moravicí, Opavská 1000
Česká republika
IČO: 45193363 DIČ: CZ45193363

Prehlasujeme na svoju výlučnú zodpovednosť, že výrobok

Názov: **Mechanický klin**
Typ: MK 4
Parametre:

Popis a účel použitia:

Mechanický klin je zariadenie určené na ťažbu stromov, hlavne väčších objemov do zvoleného smeru pádu, prípadne k pozdĺžnemu štiepaniu guľatiny.

je v zhode s nasledujúcimi smernicami a normami:

NV ČR č. 24/2003 Zb., smernica RE č. 98/37/ES,
ČSN EN ISO 12100-1:2004(EN ISO 12100-1:2003), ČSN EN ISO 12100-
2:2004(EN ISO 12100-2:2003), ČSN EN1050:2001(EN1050:1996),

Na posúdenie zhody sa podieľala autorizovaná osoba:

Hradec nad Moravicí 1.5.2004

Ing. Alena Šimečková

Ing. Zdeněk Pavlíček

Miesto

Dátum

Riaditeľ SBU ZZ

Manažér Q SBU ZZ